



Mission Locale

DE TOURAIN



Sephora MAYOKO

*Rapport d'activité 2021*





## Le réseau des Missions Locales fête ses 40 ans !



Les rencontres nationales auront lieu les 13 et 14 octobre 2022 à Tours. A cette occasion, une battle graphique a été organisée au niveau national pour permettre aux jeunes d'exprimer leurs talents ! 60 Missions Locales participantes, 150 créations graphiques proposées et une seule gagnante : Sephora MAYOKO, 23 ans, accompagnée à la Mission Locale de Touraine. Illustration en page de garde de notre rapport d'activité 2021.

## Sephora MAYOKO

### Une jeune artiste, humble et volontaire.

Sephora est née au Congo et a réalisé une partie de ses études en Espagne. Arrivée à l'âge de 16 ans en France, elle se lance dans l'apprentissage de la langue avec un objectif : préparer un Baccalauréat arts appliqués.

Volontaire, persévérante, elle se familiarise rapidement avec son nouveau pays d'accueil. Après avoir obtenu son BAC avec mention à 18 ans, elle poursuit par un BTS communication pour consolider et élargir ses compétences.

### « Chaque victoire m'a demandé des sacrifices et beaucoup de travail. »

Passionnée et certaine d'avoir trouvé sa voie, Sephora souhaite se qualifier d'avantage mais ne trouve pas d'entreprise d'accueil pour son alternance. Ayant le besoin de se loger et de subvenir à ses besoins, une amie lui parle de la Mission Locale, elle s'y rend et découvre le dispositif Garantie Jeunes.

### « La rencontre avec ma conseillère m'a poussée à m'accrocher à mes rêves ! »

Un bon feeling se crée dès le début de la relation entre Sephora et sa conseillère : « Notre lien m'a permis de reprendre confiance en moi et d'évoluer. J'ai été surprise qu'elle m'encourage à poursuivre dans mon domaine, je me suis sentie comprise et soutenue ! ». Ensemble, elles travaillent le projet de Sephora avec un objectif : construire son réseau professionnel. En parallèle, Séphora effectue des missions d'intérim régulières pour financer son logement et l'achat de matériel de communication.



### « Je souhaite apporter du réconfort et de la joie à travers mon art. »

Rapidement, elle saisit une opportunité de stage au sein d'une association qui s'occupe de personnes en situation de handicap. Touchée par ce milieu et les rencontres qu'elle y fait, Sephora se mobilise pour les projets qui lui sont confiés et décroche une proposition d'embauche en tant que chargée de communication. Confrontée pour la première fois à des critiques positives de son travail, l'expérience est riche et formatrice pour la jeune femme.

### « Croyez-en vous-même Sephora, vous avez de l'or dans les mains ! »

Boostée par les encouragements de sa conseillère, Sephora accepte le challenge qui lui est confié : participer à la battle graphique initiée par l'UNML à l'occasion de l'anniversaire des 40 ans du réseau des Missions Locales. Grande gagnante du concours national, Sephora apprend au même moment qu'elle est acceptée dans une Ecole à Blois pour effectuer une Licence en design graphique à la rentrée prochaine. Elle est actuellement à la recherche d'une entreprise, agence de communication et/ou studio de création pour réaliser son alternance.

 Sephora MAYOKO

 @lecoindesepho  
@callmesepho

 @callmesepho

 @callmesepho



Vous souhaitez rencontrer cette jeune artiste au talent prometteur ? Écrivez-lui !

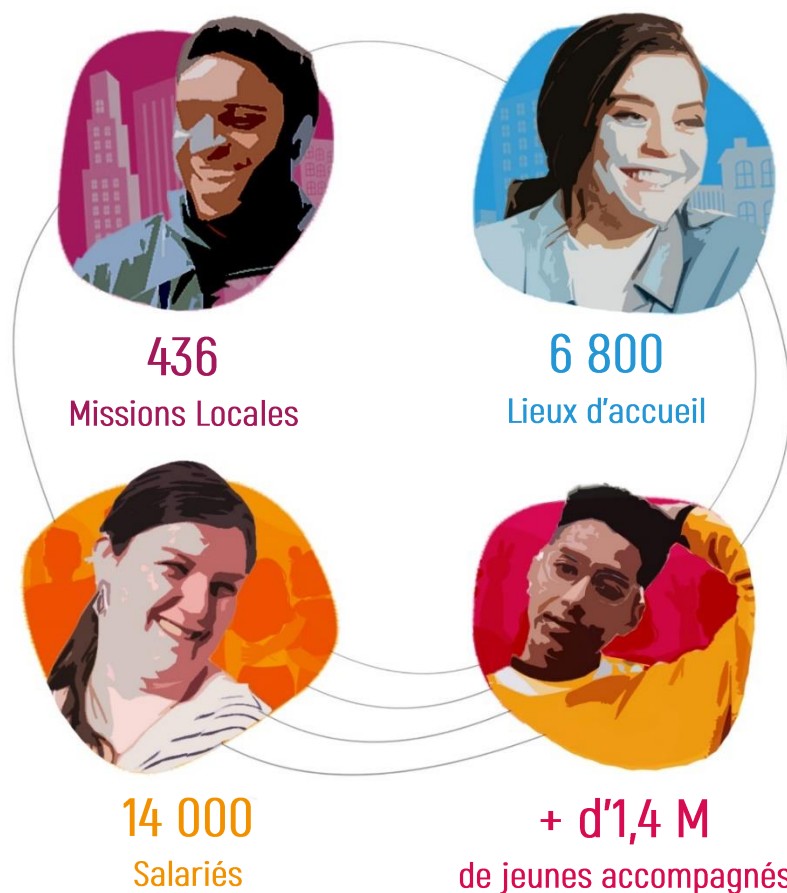
[s.mayokomupita@gmail.com](mailto:s.mayokomupita@gmail.com)



Le 1<sup>er</sup> réseau national d'insertion des jeunes de 16 à 25 ans

« Construire ensemble une place avec et pour les jeunes ! »

Une structuration locale...



...régionale,

Une **ARML** présidée par un élu, membre du Conseil d'Administration de Mission Locale, est constituée dans chaque région. Elle est l'interlocutrice des services de l'État, du Conseil Régional, des collectivités et de l'ensemble des acteurs socio-économiques. Elle développe un programme d'animation du réseau visant à enrichir l'offre de services des Missions Locales.



et nationale.

L'**UNML** représente le réseau des Missions Locales dans les instances nationales et auprès des responsables des politiques publiques de jeunesse. L'UNML est le syndicat employeur de la branche professionnelle des Missions Locales.





p.1 à 10 **Accueillir, informer, accompagner**

p.11 à 18 **Encourager l'accès à la formation  
& à l'évolution professionnelle**

p.19 à 24 **Soutenir l'accès à l'emploi**

p.25 à 42 **Favoriser l'accès aux droits  
& à l'autonomie**

p.43 à 46 **Ressources**

# SO MM AI RE



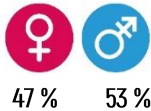


ACCUEILLIR  
INFORMER  
ACCOMPAGNER



# Les jeunes en 1<sup>er</sup> accueil

2 675 jeunes ont été accueillis pour la 1<sup>ère</sup> fois en 2021.



+ 5 %  
par rapport  
à 2020



## Profil des jeunes accueillis :

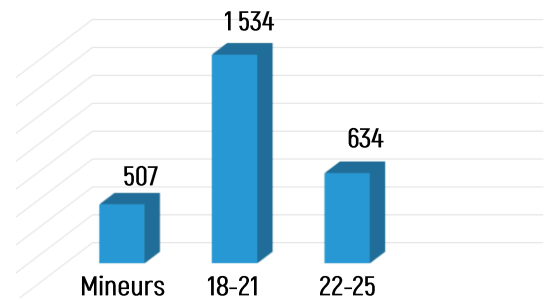
- 57 % ont entre 18 et 21 ans
- 24 % ont entre 22 et 25 ans
- 19 % sont mineurs (+3 % par rapport à 2020)
- 17 % sont de nationalité hors UE (dont 69 % d'hommes)

## Situation au 1<sup>er</sup> accueil :

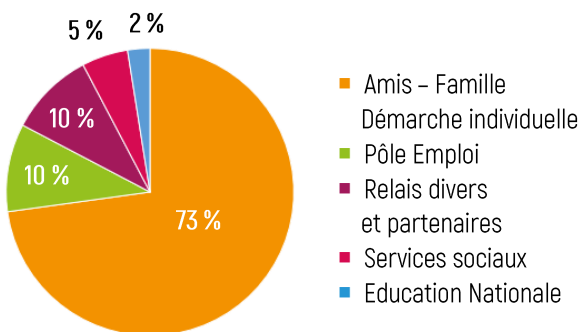
- 87 % sont sans situation (NEET)
- 12,5 % sont en emploi, 4% en formation
- 55 % des jeunes sont demandeurs d'emploi non-inscrits au Pôle Emploi

## Niveau d'études :

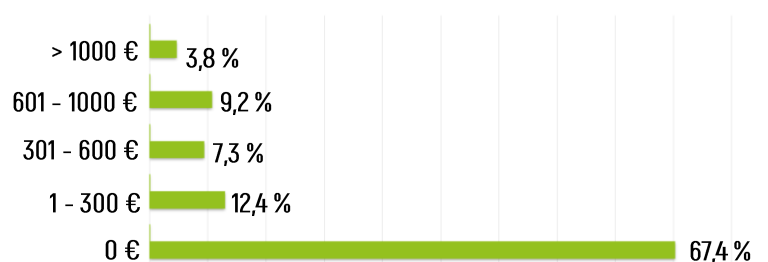
- 48 % ont un niveau ≥ BAC
- 40 % sont sans diplôme ou qualification
- 12 % ont un niveau CAP



## 👉 Le « bouche à oreille », 1<sup>ère</sup> source d'inscription à la Mission Locale



## 👉 Les ressources des jeunes



## 👉 Jeunes résidant dans les Quartiers Prioritaires de la Ville (QPV) et en Zone de Revitalisation Rurale (ZRR)

	1 <sup>ers</sup> accueils	% total
QPV	522	19,5 %
ZRR	107	4 %

Le territoire de Tours Métropole compte 10 QPV dont 7 à Tours, 1 à Joué-lès-Tours, 1 à Saint-Pierre-des-Corps et 1 à La Riche.

Les ZRR se situent dans le nord-ouest du département, sur la Communauté de Commune Touraine Ouest Val de Loire.

Le 1<sup>er</sup> accueil des jeunes des QPV est en hausse de 2,5 %.



# Les jeunes en accompagnement

Chaque jeune, selon sa situation, ses attentes ou ses besoins, peut bénéficier d'un soutien et de solutions personnalisées pour :

- Définir son objectif professionnel et les étapes de sa réalisation
- Établir son projet de formation
- Accéder à l'emploi et à l'autonomie sociale

## Origine géographique des jeunes

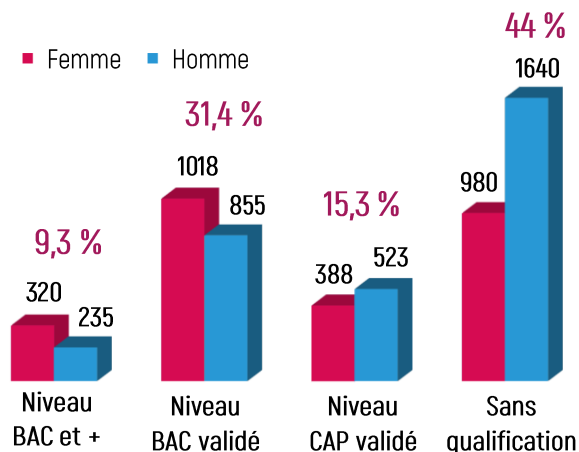
Secteurs géographiques (cantons)	Jeunes
Tours	3 167
Joué-lès-Tours	774
Saint-Pierre-des-Corps (canton) <i>dont</i> Saint-Avertin	425 71
Montlouis-sur-Loire (canton) <i>dont</i> Chambray-lès-Tours	376 215
Monts (canton)	270
Langeais (canton) / CC Touraine Ouest Val de Loire	189
Ballan Miré (canton) <i>dont</i> La Riche	243 164
Vouvray (canton)	201
Saint-Cyr-sur-Loire (canton) <i>dont</i> Fondettes	215 42
C.Cnes Gâtine Choissilles Pays de Racan	99

## Zones prioritaires d'habitation

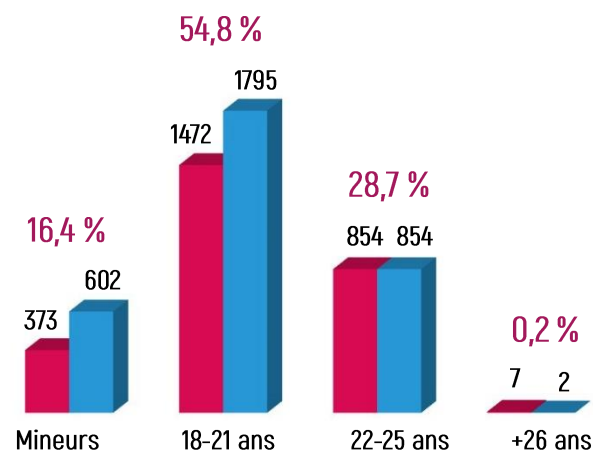
	1 <sup>ers</sup> accueils	% total
QPV	1 388	23,3 %
ZRR	245	4,1 %

53 % des jeunes accompagnés résident à Tours.

## Typologie du public par âge et par niveau

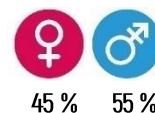


44 % des jeunes n'ont aucune qualification.



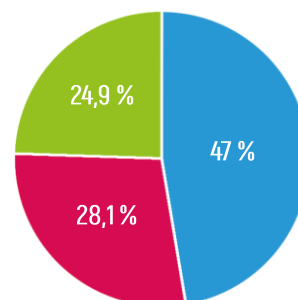
Les 18-21 ans demeurent la tranche d'âge la plus représentée.

5 959 jeunes ont bénéficié d'un accompagnement au cours de l'année 2021.



+ 5 % par rapport à 2020

## Mode d'hébergement



- Domicile des parents
- Logement autonome
- Hébergement transitoire (foyer - amis - famille) ou précaire (SDF - hôtel - CHRS)



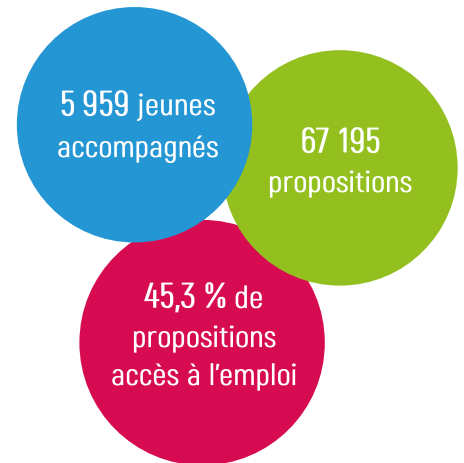
# Un accompagnement individualisé basé sur une approche globale

Apporter une offre de service de qualité, c'est aussi apporter des solutions adaptées aux différentes problématiques des jeunes.

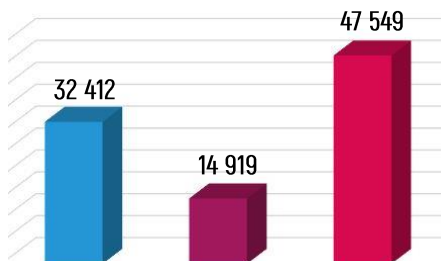
## Les types de propositions faites aux jeunes

Types de propositions	Nombre de propositions	%
Accès à l'emploi	30 413	45,3 %
Formation	8 078	26,1 %
Projet professionnel	9 456	
Loisirs – Sport – Culture	3 200	28,6 %
Citoyenneté	11 941	
Logement	1 718	
Santé	2 389	

Nb : un même jeune peut être concerné par plusieurs catégories de propositions



## Des modalités de suivi variées pour s'adapter au contexte et usages des jeunes



139 757 actes de services réalisés

Les autres modalités de contacts relèvent du suivi administratif (courrier, sms...).

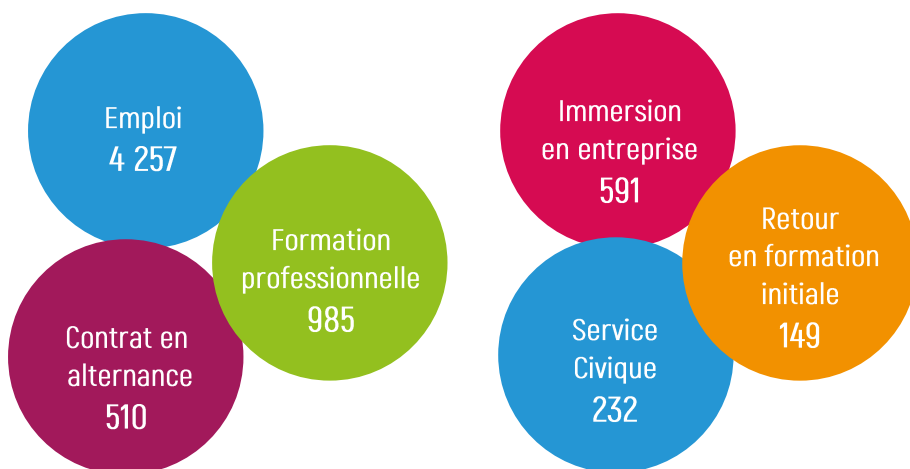
■ Entretien individuel ■ Atelier, information collective ■ Mail, tél

## Le soutien financier aux jeunes pour sécuriser les parcours

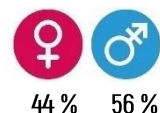
Les principales aides accordées 2020		Nombre de bénéficiaires	Montants
État	Allocation PACEA (hors Garantie Jeunes)	1 437	595 000 €
	Garantie jeunes	941	2 0870 300 €
Conseil Régional	Chéquiers TER (trajets gratuits)	75	Chéquier pour 20 trajets en Région
	Combo permis B	99	Maximum 1 800 €/jeune
Conseil Départemental (les principaux motifs)	Fonds d'aide aux jeunes	716	158 280 €
	Subsistance	42 %	
	Permis B	30 %	
	Formation	6 %	
	Logement	4 %	

## 📌 Synthèse des entrées en situation

3 485 jeunes ont eu au moins une situation active au cours de leurs parcours.



6 724 situations :



## Les modalités d'accompagnement renforcé

L'accompagnement se traduit par :

- **Un principe d'adhésion volontaire**, acté dans un contrat d'engagement conclu entre le jeune et la Mission Locale
- **Un référent unique** qui garantit la qualité et la pertinence des actions proposées en plaçant le jeune au centre de l'accompagnement
- **La prise en compte de la personne dans sa globalité** et dans son contexte de vie
- **Une relation de confiance**, le soutien, l'encouragement comme piliers de la démarche d'accompagnement
- **Une capacité à fédérer les partenaires** pour la mise en commun de compétences et de moyens prenant en compte les aléas des trajectoires pour apporter des réponses aux problématiques rencontrées (santé, logement, mobilité, accès aux droits...)

- ① Le PACEA
- ② Le PPAE
- ③ La Garantie Jeunes





## ① Le Parcours Contractualisé d'Accompagnement vers l'Emploi et l'Autonomie (PACEA)

Le PACEA est le cadre contractuel de l'accompagnement des jeunes par les Missions Locales. Il s'inscrit dans la démarche de Conseil en Évolution Professionnelle (CEP).

Le PACEA permet de définir avec le jeune un parcours avec des objectifs à atteindre et une durée pour les réaliser pouvant aller jusqu'à 24 mois. Ce contrat comprend plusieurs phases d'accompagnement, adaptées en fonction des profils de chaque bénéficiaire. Sous certaines conditions et ponctuellement, une aide financière (allocation) peut être accordée pour faciliter les démarches d'insertion du jeune. La phase la plus intensive du PACEA est la Garantie Jeunes.

**Dans le cadre du plan de relance, des objectifs d'entrée en PACEA ont été fixés par l'Etat à hauteur de 2 245 jeunes pour la Mission Locale de Touraine.**

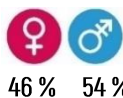
### 👉 Les jeunes accompagnés en 2021

**3 477** jeunes accompagnés dont :

- 42 % de jeunes non qualifiés
- 25 % de jeunes QPV

**2 366** nouvelles entrées

**4 788** entrées en situation (immersion, formation, emploi, alternance...)



### 👉 Entrées en situation durant l'accompagnement PACEA



Situations :

- 3 289 emplois
- 705 formations professionnelles
- 459 périodes d'immersion en entreprise
- 270 contrats en alternance
- 65 retours en formation initiale

**Sur l'ensemble des PACEA en cours, 2 078 jeunes sont sortis du dispositif en 2021, dont 48% pour emploi ou alternance.**

Au-delà de ces sorties :

- 27 % des jeunes ont abandonné en cours de parcours mais peuvent rester en contact avec la Mission Locale et reprendre un nouvel accompagnement PACEA dans un moment plus opportun pour eux
- 14 % des jeunes poursuivent un accompagnement hors PACEA
- 11 % des fins de parcours ont pour motif un déménagement ou l'atteinte de la limite d'âge (26 ans)

## ② Le projet personnalisé d'accès à l'emploi (PPAE)



Le projet local de coopération entre la Mission Locale et Pôle Emploi vise à garantir que tous les jeunes en demande d'emploi et d'insertion soient pris en charge par l'un ou l'autre des partenaires pour les conduire vers une insertion professionnelle durable, en évitant les doubles accompagnements.

En 2021, 1 067 jeunes ont été accompagnés par la Mission Locale de Touraine dans le cadre du PPAE (suivis délégués) dont 532 jeunes nouvellement orientés au cours de l'année.

### ↳ Entrées en situations actives pendant le dispositif

#### Caractéristiques :

- 47,5 % de jeunes femmes
- 46 % de jeunes de niveau BAC et +
- 36 % de jeunes niveau < V (CAP)
- 15 % de jeunes QPV



#### Situations :

- 1 013 emplois
- 253 formations
- 63 contrats en alternance
- 15 retours en formation initiale

### ↳ Nos actions partenariales prioritaires



Promotion du plan #1jeune1solution en ZRR, en coanimation avec Pôle Emploi

- Organisation d'événements en commun à destination des jeunes et des employeurs.
- Actions de promotion des mesures nationales pour l'emploi, notamment celles issues du plan #1jeune1solution (alternance, contrats aidés...).
- Groupes de travail entre les équipes Entreprise de la Mission Locale et de Pôle Emploi, visant à renforcer la coopération sur les questions de communication, organisation d'événements, relations entreprises...



### ③ La Garantie Jeunes



Madame LAJUS, Préfète d'Indre-et-Loire, rencontre un groupe GJ en juin 2021



Dans le cadre du plan de relance **#1jeune1solution**, le Gouvernement a augmenté les moyens financiers alloués aux Missions Locales pour permettre une hausse du nombre d'entrées en Garantie Jeunes.

**L'objectif d'entrées dans le dispositif fixé par l'Etat est passé de 380 en 2020 à 850 en 2021.**

#### 🔗 Notre organisation

D'un point de vue organisationnel, cela s'est traduit par un **renforcement important de l'équipe GJ** en termes de ressources humaines :

**Recrutement de 7 nouveaux conseillers entre février 2021 et novembre 2021.**



Le contexte sanitaire encore compliqué cette année a impacté de nouveau notre activité avec une adaptation permanente à l'évolution de la crise (mesures barrières, jauges...). Pour répondre au mieux aux besoins des jeunes et des territoires, nous avons innové avec la mise en place de :

#### Sessions de GJ thématiques

- Apprentissage, en juillet 2021
- Orientation, en septembre 2021
- Public jeunes mineurs, en octobre 2021

#### Sessions de GJ délocalisées

- Langeais, en novembre 2021
- Joué-lès-Tours, en décembre 2021

#### 🔗 Nos activités

##### La dimension collective

Composante forte de la GJ, la dimension collective a été adaptée pour permettre un accompagnement en présentiel et à distance.

La **Mobilisation de l'ensemble de l'équipe** a permis de maintenir un lien constant avec les jeunes et de recréer progressivement la dynamique de groupe propre à la Garantie Jeunes.



## La dimension partenariale

Elle a encore été mise à l'épreuve car l'offre de services de nombreux partenaires a été impactée voir suspendue durant plusieurs mois.

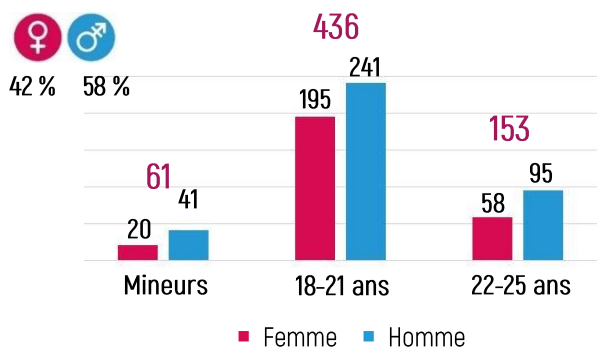
Dans un premier temps, nous avons été obligés de nous recentrer sur notre offre de service interne, jusqu'à intégrer progressivement des interventions de partenaires en modes distanciel et présentiel suivant les protocoles de chaque structure (BIJ37, Cultures du Cœur, Association Jeunesse et Habitat, CPAM/IRSA, Atelier budgétaire avec la Banque de France...)

Motifs	Jeunes
Déménagement	26
Réorientation anticipée Autre dispositif	19
Exclusion (non-respect des engagements)	17
Abandon du jeune	17
26 ans	3

Au 31 décembre 2021, 650 jeunes ont intégré la Garantie Jeunes.

Parmi ces 650 jeunes, 82 jeunes sont sortis avant les 12 mois (au 03/05/2022).

## Profil des jeunes entrés en Garantie Jeunes



- La part des jeunes hommes est en augmentation depuis 2019.
- La proportion de jeunes mineurs est fortement en hausse depuis 2 ans, 4,3 % en 2019 et 9,4 % en 2021.

La tranche des 18-21 ans représente 67% du total des jeunes en Garantie Jeunes.

## Origine géographique des jeunes

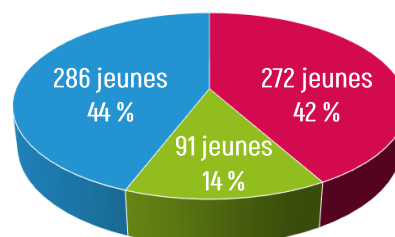
Secteurs géographiques	Jeunes
Tours Métropole Val de Loire	577
C.Cnes Touraine Ouest Val de Loire	27
C.Cnes Touraine Vallée de l'Indre	21
C.Cnes Touraine-Est Vallées	15
C.Cnes de Gâtine et Choisses-Pays de Racan	10

- 163 jeunes soit 25 % habitent en QPV
- 29 jeunes soit 4,5 % habitent en ZRR (en augmentation depuis 2 ans)

89 % des jeunes entrés en GJ en 2021 résident sur l'agglomération de Tours.

## Niveaux de formation initiale

On constate une augmentation régulière des entrées sur le dispositif pour le public qualifié de niveau IV et plus : 44 % en 2021 contre 35,6 % en 2019.



- Jeunes de niveau ≥ BAC
- Jeunes sans qualification
- Jeune de niveau CAP



## Les entrées en situation durant l'accompagnement

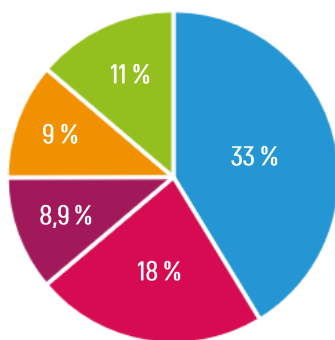
2 033 situations pour l'année 2021.

Type de situation	2021
	Nombre de situations
Mission intérim	1 128
CDD	467
PMSMP (immersion entreprise)	147
Formation professionnelle	121
CDI	104
Alternance	45
Contrat aidé (PEC, CIE...)	7
Retour scolarité	10
Auto-entrepreneur	4
<b>Total</b>	<b>2 033</b>

Des entrées en situation qui montrent la lente reprise de l'activité post-covid mais qui restent au niveau de 2019, alors que le nombre de jeunes est en nette augmentation.

Nb : les données ci-dessous ne constituent qu'une « photographie » de l'ensemble des entrées en situations professionnelles pour l'année 2021 (des cohortes sont arrivées au terme des 12 mois d'accompagnement, d'autres sont en cours de dispositif à des stades différents). Cela concerne donc des jeunes entrés en 2020 et 2021, soit 650 jeunes accompagnés.

### Secteurs professionnels dominants pour l'accès à l'emploi (hors alternance) :

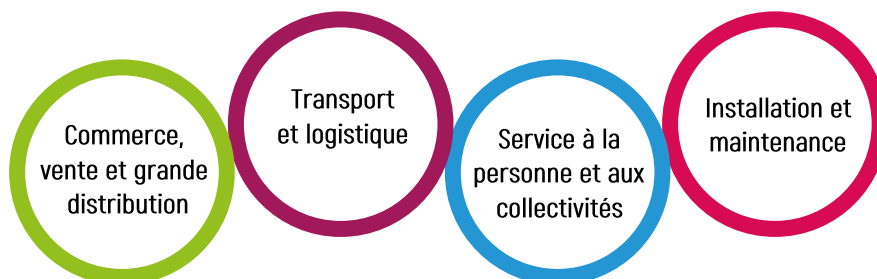


- Le secteur du service à la personne et à la collectivité est en baisse de 3 % par rapport à 2019-2020
- Le secteur de l'hôtellerie-restauration reste stable
- Le secteur de l'industrie est en progression

■ Transport-logistique ■ Commerce ■ Industrie  
■ Hôtellerie-restauration ■ Service à la personne et aux collectivités

### 121 formations professionnelles et 10 retours en formation initiale.

L'entrée en formation n'est pas l'objet premier du dispositif, mais elle est mobilisée dès que nécessaire dans les parcours. 53 % de ces formations sont certifiantes ou qualifiantes. Les secteurs professionnels sont les suivants :



Dans un contexte encore délicat, les résultats en termes de sorties du dispositif à 12 mois sont très positifs avec 52 % d'accès à l'emploi et à l'alternance.

ENCOURAGER L'ACCÈS  
À LA FORMATION  
&  
À L'ÉVOLUTION  
PROFESSIONNELLE



Chaque jeune, selon son niveau et ses besoins peut bénéficier de réponses personnalisées pour réfléchir à son orientation, établir son projet de formation ou d'évolution professionnelle.

Le conseiller aide à cibler l'action de formation, vérifie les prérequis, met en relation avec les organismes de formation appropriés, suit le jeune durant la formation. Il mobilise des aides financières si nécessaire pour sécuriser le parcours.

Les jeunes sont accompagnés par un conseiller référent qui leur permet de :

- Disposer d'un **temps d'écoute** et de recul sur leur parcours personnel, leurs choix d'orientation
- Accéder à une **information individualisée** et ciblée
- Vérifier la **faisabilité du projet**, se préparer au mieux aux sélections
- **Identifier les compétences**, qualifications à faire reconnaître et celles à développer

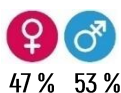
Pour cela, nous travaillons au plus près des souhaits des jeunes et des besoins du territoire, en collaboration étroite avec le Conseil Régional, Pôle Emploi, les organismes de formation et organismes certificateurs divers.

**Notre travail sur les questions d'orientation et d'accès à la formation s'inscrit dans le cadre de notre mission de Conseil en Evolution Professionnelle.**

## Les entrées en formation

**17 534 propositions dans les domaines de l'orientation et de la formation.**

Types de formations	Nombre d'entrées
Conseil Régional	739
Pôle Emploi	99
Autres formations (autofinancement, Agefiph...)	128
EPIDE	19
Retour formation initiale	149
<b>Total</b>	<b>1 134</b>



« Une formation pour un emploi » : répondre aux besoins de recrutements des entreprises en sécurisant l'accès à l'emploi des personnes formées.

**1 134 formations suivies par 1 039 jeunes.**

### Typologie des actions de formation (hors retour scolarité) :

- 38 % de qualification et certification
- 34 % de remise à niveau et mobilisation sur projet
- 28 % de préqualification, adaptation à l'emploi

### TOP 5 des actions de formations sectorielles :

- 21,5 % Commerce, vente et grande distribution
- 14 % Service à la personne et aux collectivités
- 12 % Transport et logistique
- 10 % Hôtellerie-Restauration, Tourisme, Animation
- 8 % Installation-maintenance // Santé



Informations des jeunes sur le Combo Parfait mis en place par le Conseil Régional

# Lutte contre le décrochage scolaire et Obligation de Formation

L'Etat, la Région Centre Val de Loire, l'Académie d'Orléans-Tours et l'ensemble des partenaires du SPRO se mobilisent pour lutter contre le décrochage scolaire. La Mission Locale coanime avec l'Éducation Nationale (CIO-MLDS), la Plateforme de Suivi et d'Appui aux Décrocheurs (PSAD) pour le bassin de Tours.

La PSAD permet un travail de coopération de tous les acteurs de la chaîne orientation-formation. Ce travail en synergie permet de conjuguer les efforts pour le repérage des jeunes décrocheurs du système scolaire, la recherche de solutions adaptées à la diversité des problématiques des jeunes.



## « Assure Ta Rentrée » 2021

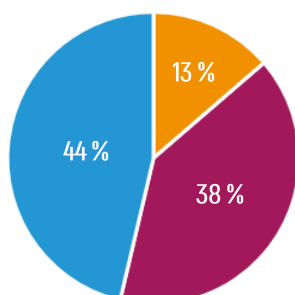
L'opération annuelle partenariale « Assure Ta Rentrée » est destinée à accueillir et conseiller tous les jeunes âgés de 16 à 25 ans issus de collège, lycée ou CFA, ayant interrompu ou terminé un cycle de formation sans avoir validé le diplôme préparé.

Dès l'été, un travail conséquent de repérage de ces jeunes est effectué par l'ensemble des acteurs dont prioritairement les CIO, la Mission de Lutte contre le Décrochage Scolaire (MLDS) et la Mission Locale. Parallèlement, les services de l'Éducation Nationale identifient les places vacantes au sein des différents établissements et un travail partenarial de connaissance de l'ensemble de l'offre de formation est engagé (Région, Pôle Emploi, CFA...).

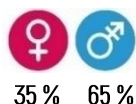
Tous les jeunes sans accompagnement régulier (de type PACEA, GJ) repérés par les différents partenaires sont alors conviés à une session d'information spécifique leur permettant de rencontrer les professionnels des différentes filières de formation (retour scolarité, apprentissage...) et les structures d'accompagnement.

L'objectif est de proposer des prises en charge individualisées et des solutions concrètes pour faciliter l'accès à la formation de chacun ou une prise en charge adaptée.

### Typologie des 91 jeunes repérés par la MLT :



- Lycée professionnel (public et privé confondus) ou CFA
- 1<sup>er</sup> cycle d'enseignement (collège, SEGPA, primo-arrivants...)
- Lycée général et technologique



### Situation des jeunes repérés au 31/12/2021 :

- 40 % Accompagnement renforcé
- 16 % Contrat d'apprentissage
- 6 % Formation statut scolaire
- 5 % Formation professionnelle
- 4 % Emploi
- 3 % Dispositif MLDS
- 17 % Sans nouvelle

**En 2021, une attention particulière a été portée aux jeunes mineurs (53 %) afin de pouvoir les informer sur « l'Obligation de Formation » et leur proposer les relais correspondant à leur situation.**

## L'obligation de formation

Elle s'inscrit dans le cadre du plan national de lutte contre la pauvreté et de la loi « pour une école de confiance ». **Elle concerne les jeunes de 16-17 ans qui ne sont ni en formation, ni en étude, ni en emploi, qu'ils soient diplômés ou non.** Elle porte l'ambition de ne laisser aucun jeune mineur sans solution de formation ou d'accompagnement renforcé.

Les Missions Locales sont chargées d'assurer le pilotage et le respect de cette obligation de formation en lien étroit avec l'Education Nationale au sein de la Plateforme de Suivi et d'Appui aux Décrocheurs (PSAD).

La PSAD est une instance de coordination des réseaux de partenaires impliqués dans le repérage des jeunes et dans la recherche de solutions adaptées à chaque situation.

Sur chaque antenne de la Mission Locale de Touraine, des conseillers sont plus spécifiquement chargés du suivi des jeunes mineurs repérés dans le cadre de l'obligation de formation.

**681 mineurs ont été suivis dans ce cadre en 2021.**

Les jeunes mineurs repérés via les listes de l'Education Nationale et non connus de la Mission Locale sont invités à venir s'inscrire.

Une animation territoriale interne à la Mission Locale de Touraine et avec nos partenaires permet d'éviter les risques d'exclusion.

Les solutions mises en œuvre pour les jeunes mineurs accompagnés dans le cadre de l'obligation de formation :



### 🏠 Profil des jeunes au 1<sup>er</sup> accueil

- 343 jeunes, soit 50,4 % ont entre 16 et 17 ans
- 338 jeunes, soit 49,6 % ont entre 17 et 18 ans
- 83 % des jeunes ne sont pas qualifiés
- 21,3 % des jeunes résident en QPV et 7 % en ZRR



**Des prestations spécifiques seront développées en 2022, afin de renforcer l'offre de services, dans l'esprit des actions déjà mobilisées dans le cadre du projet GO ON.**



## L'orientation professionnelle des publics

- ① Le SPRO
- ② Les ateliers d'orientation
- ③ L'orientation vers l'alternance
- ④ La VAE





## ① Le Service Public Régional de l'Orientation (SPRO 37)

En 2021, la Mission Locale de Touraine et les 3 autres Missions Locales du département ont repris la coordination du SPRO 37.

Le SPRO, piloté par la Région Centre-Val de Loire, a pour rôle de fédérer en réseau les structures de l'orientation professionnelle (tous publics) pour orienter et déployer des actions visant à :

- Informer et outiller sur les métiers, formations, débouchés professionnels
- Outiller et accompagner les évolutions de parcours, les transitions professionnelles

Dans ce cadre, les membres du SPRO ont assuré une présence active sur de nombreux événements ou organisé des manifestations afin de conseiller au mieux les publics :

- Présence au Klub Extraordinaire du Conseil Régional sur plusieurs communes au cours de l'année
- Forum de l'emploi de la Ville de Tours en septembre 2021
- Forum « Nouvelle vie professionnelle » en lien avec l'Université en octobre 2021
- Forum de l'orientation en mars 2021
- Nuit de l'Orientation de la CCI 37 en décembre 2021



De gauche à droite : Flyer du forum de l'orientation de mars 2021 qui s'est tenu à distance ; Expérience immersive et interactive avec le Klub Extraordinaire, objectif : offrir de nouvelles pistes professionnelles aux candidats ; Forum de la nuit de l'orientation : espace speed dating des métiers / Espace Orient' Express / Espace digital / Village « Marque Employeur » ; Forum de l'emploi de la Ville de Tours, une soixantaine d'entreprises, des agences d'emploi, des CFA et différents ateliers de coaching pour préparer les entretiens de recrutement ; Flyer du forum « Nouvelle vie professionnelle », pour aider à la réflexion et à la construction du projet professionnel.

### Volet professionnalisation des acteurs :

- Groupe de travail sur les outils de communication à destination des professionnels et du public en lien avec le Gip Alfa Centre (refonte du site internet Etoile, page SPRO 37...)
- Formation des coordinateurs du SPRO par les journées « l'arbre des talents »
- Organisation de webinaires pour les professionnels : conférence d'André CHAUVET en juin sur le thème « Orientation vers les métiers porteurs : solution ou illusion ? », webinaire « Transco » sur le dispositif de transitions collectives dédié aux salariés impactés par la crise

## ② Les ateliers d'orientation

Des **ateliers collectifs d'orientation** sont proposés chaque mois par la Mission Locale aux jeunes afin de les accompagner dans l'exploration et la définition de leur projet professionnel.

### Objectifs :

- Amener la personne à une meilleure connaissance d'elle-même et du monde du travail
- Explorer les environnements professionnels
- Clarifier un projet professionnel ou découvrir ses centres d'intérêts
- Connaître les droits à la formation et les modalités de financements des actions

En 4 séances et avec l'utilisation de divers supports pédagogiques, les jeunes peuvent :

Évaluer leurs intérêts professionnels : - Parcouréo - Pass'avenir	Confronter leurs représentations des métiers et environnements professionnels : - Explorama (photolangage)	S'informer sur les métiers, découvrir les environnements de travail via divers supports dont des casques de réalité virtuelle	Réaliser des enquêtes métiers, participer à des rencontres avec des professionnels, réaliser des stages en entreprise...
---	---	---	--

En 2021, 48 jeunes ont bénéficié de ces ateliers.

## ↳ Création d'un escape game orientation

L'atelier a été retravaillé par les conseillères du pôle orientation afin de renforcer la dynamique et l'adéquation avec les attentes des jeunes issus d'une génération connectée et stimulée par les outils numériques et le jeu.



Un « **Orient'Game** » a été créé. C'est la première étape de l'atelier pour **amorcer une dynamique de groupe**. A travers ce jeu, les jeunes doivent échanger, communiquer et coopérer dans le but de découvrir 3 notions liées à l'orientation.

L'outil DiagOriente et la plateforme Parcouréo viennent compléter le travail sur l'orientation ainsi que l'Explorama et des tests de personnalité.

On aborde aussi l'accès à la formation, la nécessité de découvrir les métiers à travers des stages et des enquêtes métiers. Les jeunes ont ensuite les clés en main pour trouver la voie qui leur convient.

En 2021, l'atelier s'est exporté sur le territoire de Langeais et a aussi pu être adapté pour un groupe Garantie Jeunes.



L'équipe de la Mission Locale découvre le nouvel escape game

### ③ L'orientation vers l'alternance

Promouvoir l'apprentissage tout au long de l'année auprès des jeunes et des entreprises est un axe fort de l'action de la Mission Locale de Touraine pour :

- Mobiliser les jeunes pour découvrir les métiers et les filières de formation
- Associer l'ensemble des conseillers et des acteurs de terrain afin de promouvoir la voie de l'apprentissage par la mise en place de projets partenariaux
- Inciter les entreprises à recruter par le biais de l'alternance
- Préparer les jeunes à la recherche de contrats



### 👉 Un collectif de partenaires pour la promotion de l'alternance

Depuis de nombreuses années, la Mission Locale de Touraine développe un large partenariat avec les acteurs de l'alternance dont les CFA, les organismes de formation ayant ouvert des filières par apprentissage et plus récemment, avec les OPCO.

#### Actions proposées aux jeunes

- Découvertes métiers dans les CFA / Organismes de formation – Rencontres avec des apprentis
- Infos métiers et rencontres avec des employeurs au sein de la MLT – coaching
- Ateliers d'orientation et de recherche de contrats en alternance
- Jobs-dating et forums jeunes/employeurs
- Visites d'entreprises (tous secteurs d'activités confondus)
- Immersions en entreprise (PMSMP) pour confirmer les projets d'orientation et éviter les ruptures de contrat durant la période d'essai

La campagne 2021 s'est conclue par de très bons résultats : pour l'ensemble des jeunes accompagnés par la Mission Locale de Touraine 510 contrats en alternances conclus.





## ④ La Validation des Acquis de l'Expérience (VAE)

Un outil de sécurisation des parcours professionnels.



La Mission Locale de Touraine est partenaire du Point Information Conseil en VAE porté par la Chambre de Métiers 37. Toute personne justifiant d'au moins 1 an d'expérience en rapport direct avec la certification visée peut prétendre à la VAE.

La VAE peut être mise en œuvre avec plusieurs finalités :

- Faire reconnaître et certifier ses compétences
- Accroître son employabilité, sécuriser son parcours professionnel, maximiser son employabilité
- Se reconverter
- Raccourcir un parcours de formation grâce à une VAE partielle

**Le référent VAE de la Mission Locale a accueilli 68 personnes cette année (64 en 2020), dont 14 bénéficiaires d'un accompagnement tout au long de la démarche (4 en 2020) au titre du livret de demande de recevabilité (livret 1).**

Le souhait de VAE correspond le plus souvent à une recherche de reconnaissance professionnelle, d'évolution en interne ou externe, à la recherche d'une trajectoire professionnelle différente...

### 📁 Profils des personnes reçues en entretien VAE



40 femmes  
et 28 hommes

Âge moyen  
41 ans

39 demandeurs  
d'emploi et  
29 salariés

Niveaux :  
26 % CAP  
35 % BAC  
39 % ≥ BAC + 2

Niveaux de  
qualification visés :  
18 % CAP  
22 % BAC  
60 % ≥ BAC + 2

**SOUTENIR  
L'ACCÈS À L'EMPLOI**

# Rapprocher les jeunes et les entreprises



Participation à la 7<sup>ème</sup> édition du forum  
Tou(r)S pour l'emploi

La Mission Locale de Touraine s'appuie sur un service dédié, **l'Espace Entreprise**, pour renforcer l'action des conseillers et faire en sorte que les employeurs locaux soient de véritables partenaires des parcours d'insertion des jeunes.

Constitué de 6 professionnelles au service des jeunes, des employeurs et du développement de l'emploi local, **l'Espace Entreprise** mène des actions qui vise à favoriser le rapprochement jeunes /employeurs.

## L'offre de service aux jeunes

Le public jeune accompagné, majoritairement primo-demandeur, méconnaît le marché de l'emploi et éprouve des difficultés à présenter ses candidatures, valoriser ses atouts et capacités. Aussi, la Mission Locale propose un **suivi individuel et/ou collectif** permettant au jeune de :

- Détecter les points forts de sa candidature, les axes d'amélioration
- Mobiliser les dispositifs et mesures emploi
- S'approprier les techniques de recherches d'emploi
- Valoriser son parcours professionnel, présenter ses motivations
- Travailler les codes sociaux
- Préparer les entretiens de façon individuelle ou collective
- Participer à des forums, job dating, visites d'entreprises
- Valider ou confirmer un projet
- Découvrir les métiers, le marché de l'emploi, les offres locales
- Réaliser des immersions en entreprises
- Rencontrer les employeurs, bénéficier du réseau de parrainage pour l'emploi
- Participer à des sessions de recrutement avec les employeurs
- Bénéficier d'un suivi dans l'emploi



## L'offre de service aux employeurs

La Mission Locale développe une offre de services adaptée aux différents employeurs :

- Présentation et promotion des mesures pour l'emploi des jeunes, appui à leur mise en œuvre
- Valorisation des métiers et secteurs d'activité auprès des jeunes
- Recueil des besoins des entreprises et appui au recrutement
- Diffusion des offres d'emploi et pré-sélection de candidats
- Organisation de temps forts jeunes-employeurs
- Proposition d'immersions en situation de travail
- Suivi dans l'emploi pour sécuriser le contrat de travail



## ↳ Mise en œuvre du plan #1jeune1solution en 2021

La Mission Locale de Touraine s'est pleinement investie dans la promotion du plan #1jeune1solution en valorisant auprès des jeunes et des employeurs les opportunités d'emploi soutenues par les aides financières comme le PEC CAE, le PEC CIE, les Emplois Francs et les aides exceptionnelles à l'apprentissage.

Les salariés ont été formés afin de promouvoir ces mesures dans leurs relations aux jeunes et aux entreprises.



### Les moyens mis en œuvre :

- Animation/visio de présentation des mesures à destination des salariés, des entreprises et des jeunes
- Création et diffusion de différents supports de communication pour faciliter la compréhension et la promotion du plan
- Rendez-vous individuels au sein de la Mission Locale et collectifs « hors les murs »

53 PEC-CAE  
(secteur non marchand)

33 PEC-CIE  
(secteur marchand)

## ↳ Un partenariat spécifique avec les agences d'emploi

L'intérim constitue pour les jeunes un tremplin vers l'emploi et la qualification en leur permettant d'avoir accès à de premières expériences professionnelles. Fort d'un partenariat qui ne cesse de se développer depuis plusieurs années avec les agences de notre territoire, deux conseillères de l'équipe Garantie Jeunes développent un partenariat privilégié avec plus de 50 agences de notre territoire.

### Pour entretenir ce lien, plusieurs actions régulières ont été mises en place :

- Atelier « les clés de l'intérim » pour permettre aux jeunes de comprendre les prérequis de l'intérim, les coacher pour qu'ils puissent se démarquer et convaincre lors des entretiens, leur donner les bonnes pratiques à mettre en œuvre pour le suivi de candidature...
- Informations collectives animées par les agences en vue de recrutements
- Promotion de 10 profils prêts à l'emploi chaque semaine auprès des agences
- Animation de l'événement « 48H' intérim » deux fois par an, 30 agences se mobilisent pendant 2 jours pour l'emploi des jeunes, un forum « gagnant-gagnant »



De gauche à droite : Atelier « les clés de l'intérim », se déroule tout au long de l'année - ouvert à 20 jeunes par session ; Job dating 48H' intérim des 14 et 15 septembre 2021 – 28 agences et 150 jeunes présents ; Information collective animée par l'agence Adecco et l'entreprise Fournil Val-de-Loire le 15 janvier 2021 – présentation de l'entreprise, du fonctionnement de l'agence et des postes à pourvoir (CDI à la clé).

# Les entrées en situation emploi en 2021

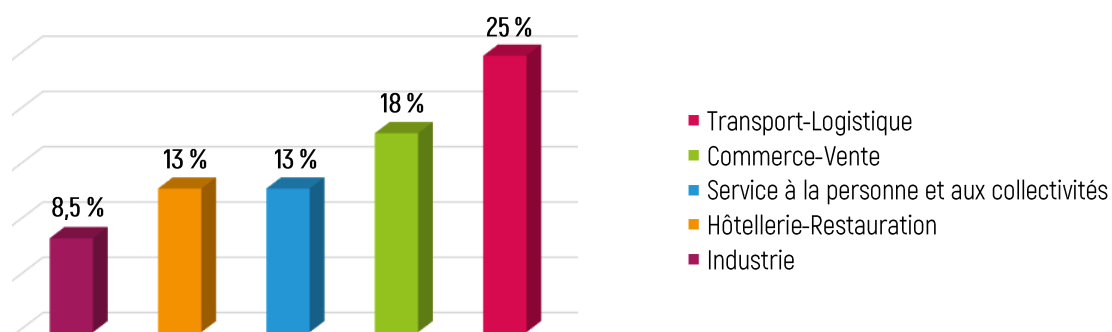


Catégorie Situation	Type de situation contrat - mesure	Nombre d'entrées en situation
<b>Contrats en alternance</b>  38 % 62 %	Contrat d'apprentissage	466
	Contrat de professionnalisation	44
	<b>Total</b>	<b>510</b>
<b>Emploi</b>  43 % 57 %	CDI	541
	CDD	1 702
	CDD intérim	1 915
	CDD - CUI	79
	Auto-entreprise	20
	<b>Total</b>	<b>4 257</b>

**2 545 jeunes ont accédé à une situation d'emploi pour 4 767 contrats conclus.**

- Accès à l'emploi en hausse de 19 % par rapport à 2020
- Augmentation des contrats en alternance de 16 % par rapport à 2020 (impact des mesures gouvernementales sur l'apprentissage)
- Reprise des emplois par le biais de l'intérim après une année 2020 en demi-teinte (+ 38 %)

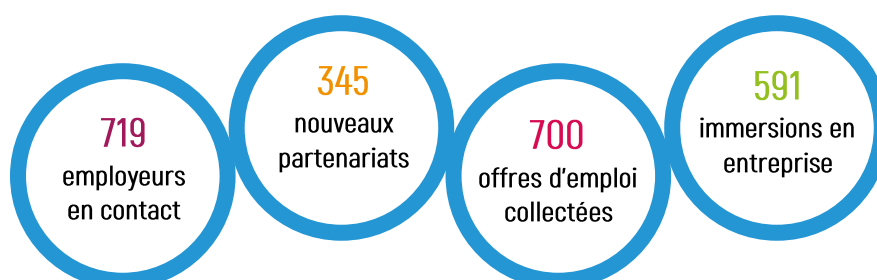
Top 5 des métiers exercés (hors alternance) :



Les principaux secteurs d'activité des offres collectées par la Mission Locale de Touraine :

**Service à la personne et aux collectivités, Hôtellerie-Restaurant, Transport-Logistique, Commerce-Vente.**

En 2021...



# Réseau de parrainage pour l'emploi



Cette action fait appel à la **mobilisation bénévole de professionnels en activité ou jeunes retraités**.

L'objectif est de **motiver et guider les jeunes vers l'emploi** en complément de l'accompagnement réalisé par les conseillers. Grâce à des **rencontres régulières en individuel et en collectif**, les parrains partagent avec les jeunes leur expérience du monde du travail. Ainsi, ils les aident à comprendre les attentes des entreprises.

Le parrainage contribue fortement au **développement du réseau relationnel et professionnel des jeunes** et permet aussi de lutter contre les risques de discrimination à l'emploi, d'agir sur les représentations réciproques entre les jeunes et les employeurs.

## ↳ Un atelier innovant pour les jeunes

### Nouveauté : un escape game parrainage

Ce jeu, intitulé « **le pacte du parrain** », a été créé pour **permettre aux jeunes de découvrir de façon ludique le dispositif et créer une cohésion de groupe entre jeunes parrainés**. A travers un parcours d'épreuves, les jeunes observent, manipulent, testent...

Chaque participant exprime ses compétences, sa logique, sa stratégie et son leadership. A l'issue de cette expérience, les jeunes intègrent le parrainage.

Notre atelier fait écho aux nouveaux modes de recrutement des entreprises par des supports ludiques pour renforcer leur attractivité auprès des jeunes.



### 25 jeunes parrainés en 2021 :

- Tous domiciliés en QPV
- Parité homme / femme
- 88 % de jeunes de niveau ≥ BAC

### 20 parrains bénévoles et engagés en 2021 :

- 16 sont en activité professionnelle
- Issus de secteurs professionnels variés (tertiaire, industriel, BTP, secteur public...)

## ↳ Les situations en fin de dispositif

19 emplois :  
13 CDI, alternance  
CDD > 6 mois  
6 CDD < 6 mois

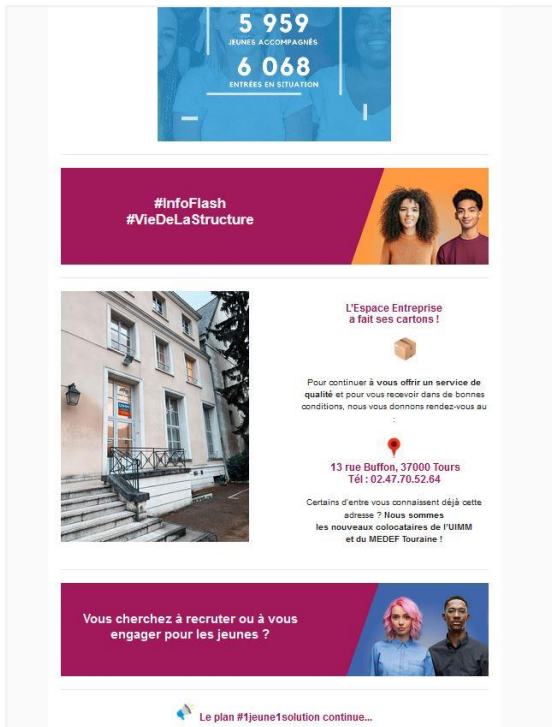
2 formations  
professionnelles

2 jeunes  
toujours en  
démarches

2  
abandons







Exemple de newsletter : nos actualités,  
infos sur les aides à l'embauche...

## Notre newsletter emploi

De façon trimestrielle, l'équipe Entreprise de la Mission Locale communique auprès de nos partenaires économiques via une Newsletter dont les thématiques sont les suivantes :

Cet outil a plusieurs objectifs :

- Communiquer sur notre offre de service, nos actualités et sur l'agenda à venir
- Apporter un 1<sup>er</sup> degré d'information sur les mesures emploi en vigueur
- Valoriser nos partenaires et nos manifestations emploi menées en commun

L'inscription à la newsletter se fait  
via le site internet de la Mission Locale.

## Retours en images...



Visite de l'entreprise Jérôme BTP



Soirée parrainage



Semaine de l'industrie



Recrutement Center Parcs



Atelier coaching en partenariat  
avec le Relais Amical Malakoff



Présentation de l'agence d'emploi  
PROMAN et recrutement

**FAVORISER L'ACCÈS  
AUX DROITS  
&  
À L'AUTONOMIE SOCIALE**

---

# Accompagner les jeunes en situation de vulnérabilité

---

Au-delà du projet professionnel, de l'accès à la formation et à l'emploi, la Mission Locale de Touraine **informe et accompagne les jeunes sur des sujets liés à la vie quotidienne** (santé, logement, mobilité, loisirs...). L'objectif est de les aider à accéder à l'autonomie sociale. Cette **approche globale** de l'accompagnement est au cœur même de nos pratiques car indispensable à la sécurisation et à la réussite des parcours des jeunes.

- ① Go On
- ② Route 37
- ③ Prévention et lutte contre les violences faites aux femmes
- ④ Les jeunes en situation de handicap

## ① Go On

En septembre 2019, la Mission Locale de Touraine a répondu à un appel à projet de la Direccte Centre dans le cadre du Plan d'Investissement dans les Compétences (PIC) « **Repérer et mobiliser les publics invisibles** ». Notre projet constitué avec un consortium de 8 partenaires, intitulé « Itinéraires bis : Chemins de réussite » puis rebaptisé GO ON a été retenu pour une mise en œuvre en 2020/2021.

## 👉 Présentation de l'action

**Partenaires du consortium** : Mobilité Emploi 37, Régie Plus, Centre Social Giraudeau Bastié, Régie des quartiers de Joué-lès-Tours, Journalisme à Tours, BIJ 37, Centre Social Pluriel(le)s, Cultures du Cœur.

### Equipe dédiée MLT :

2 chargées de projet, 1 responsable,  
2 Volontaires en Service Civique (jusqu'en juillet 2021).

**GO ON s'inscrit dans une démarche « d'aller vers » en décloisonnant les interventions des acteurs de la jeunesse (16-29 ans) pour repérer et mobiliser ces publics dits « invisibles » :**

- Sans situation scolaire
- Sans formation ni emploi (NEET)
- Ne fréquentant pas les structures du Service Public de l'Emploi

**Oser, Bouger, Agir et Réaliser** sont les principes clés du projet GO ON. Des activités variées et innovantes sont proposées aux jeunes afin de leur permettre d'accéder progressivement à un parcours d'intégration sociale et/ou d'insertion professionnelle.



## ↳ Objectifs initiaux sur les deux années

500 jeunes repérés

200 jeunes mobilisés



## ↳ Réalisation au 31.12.2021

210 jeunes repérés

114 jeunes mobilisés

Sur les 114 jeunes mobilisés depuis le début du projet, 48 jeunes ont intégré un parcours d'insertion au 31.12.2021

## ↳ Zoom sur l'année 2021

Durant l'année 2021, 14 actions de mobilisation ont pu être mises en place. Elles ont ainsi favorisé la remobilisation, la reprise de confiance en soi et l'engagement des jeunes participants. Cependant, le premier semestre 2021 a été marqué par les fermetures administratives de certains de nos partenaires (contexte sanitaire), réduisant ainsi la possibilité de proposer des actions.

Sur les 54 jeunes mobilisés au cours de l'année 2021, 27 jeunes ont intégré un parcours d'insertion au 31.12.2021

93 jeunes repérés

54 jeunes mobilisés

14 actions de mobilisation



**De gauche à droite :** Atelier compétences psychosociales avec le Centre Social Maryse Bastié – un temps pour mieux se connaître et se donner le pouvoir d'agir ; Coaching motivationnel avec le MMA fight club – dépasser ses limites et reprendre confiance en soi ; Atelier éducation aux médias avec l'association Journalisme à Tours – apprendre à dissocier une information fiable d'une fake news et réalisation d'articles diffusés sur le blog [detours.epjt](https://detours.epjt.fr) ; Réalisation d'un clip vidéo « 5 minutes pour le dire » avec le Centre Social Pluriel(le)s – vaincre sa timidité et trouver sa place dans un groupe.



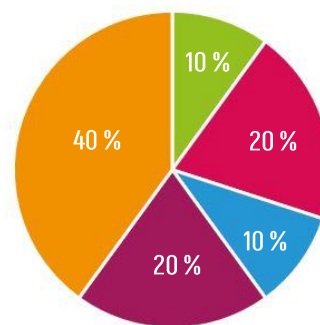
## ↳ Pérennisation de l'action TIG

L'année 2021 a permis de pérenniser l'action de repérage mise en œuvre fin mai 2020, à destination du public spécifique des jeunes sous-main de justice. Cette action, en partenariat avec le SPIP 37 a pour objectif de faire de la mesure de Travail d'Intérêt Général une véritable étape dans le parcours d'insertion sociale et professionnelle du jeune.

Ce travail tripartite entre les référents SPIP, les référents GO ON et le jeune, permet de capitaliser et de valoriser les compétences acquises ainsi que les aptitudes professionnelles développées durant la mise en situation.

Cette action spécifique a permis de repérer 23 jeunes sur l'année 2021 et 28 depuis 2020.

Situation des jeunes en fin d'action TIG :



■ Intérim ■ CDI ■ PACEA  
■ Garantie Jeunes ■ Formation qualifiante

Sur les 28 jeunes repérés, 8 jeunes ont terminé l'action TIG en 2021.

Ils ont pu décrocher un emploi, entrer en formation qualifiante et/ou contractualiser un accompagnement renforcé avec la Mission Locale de Touraine.

## ↳ L'axe communication du projet GO ON



Nous avons diversifié nos outils de communication avec de nouveaux goodies : gourdes, lunettes de soleil type festival, boîtes de bonbons. Ces produits attrayants viennent compléter nos tote-bags, badges et t-shirts et nous permettent d'être rapidement identifiables lors de nos interventions et de faciliter le contact avec les jeunes.

## ↳ Perspective de l'année 2022

Pour l'année 2022 les membres du consortium ont manifesté la volonté de pouvoir mener à bien les actions n'ayant pu être mises en œuvre du fait de la pandémie COVID 19. Ainsi, une demande de report des crédits non utilisés en 2020/2021 a été effectuée et validée par la DREETS pour poursuivre le projet sur l'année 2022.

Le projet GO On tiendra compte des constats des deux dernières années. Certaines actions évolueront pour gagner en flexibilité et en agilité. De plus, le travail de repérage sera concentré sur les quartiers prioritaires de la Métropole (QPV) là où les partenariats ont été mobilisés et où l'action est bien identifiée. Enfin, un focus sera réalisé sur le public mineur dans le cadre de la mise en œuvre de l'obligation de formation.



Création d'un flyer pour la promotion des actions 2022

## ② Route 37



Atelier préparation aux entretiens de recrutement, animé en partenariat avec l'Entraide et Solidarités

# ROUTE37

## Plateforme départementale pour l'insertion des réfugiés

Ce projet porté par Entraide et Solidarités fédère un consortium de 10 associations qui, par leurs expertises respectives, proposent aux bénéficiaires des actions innovantes et variées visant leur insertion durable.

Partenaires (hors Entraide et Mission Locale de Touraine) : AFFIC-CRIA, Atouts&Perspectives, CMA37, CREPI Touraine, Coallia, Kodiko, Mobilité Emploi 37, UFCV.

Route 37 est financée par le Plan d'Investissement Compétences (PIC) « Intégration professionnelle des bénéficiaires d'une protection internationale ». Il couvre la période 2020/2022. L'action vise à fédérer et à coordonner les acteurs institutionnels et partenaires locaux intervenant dans ce champ d'action en proposant une plateforme de services au bénéfice de 150 personnes accompagnées par an.

**Notre conventionnement porte sur l'accompagnement renforcé de 20 à 25 jeunes Bénéficiaires d'une Protection Internationale (BPI) par an.**

### Caractéristiques des publics accompagnés

- Une forte motivation pour trouver un emploi
- Assiduité aux rendez-vous très forte démontrant la volonté d'avancer et de s'insérer en dépit de toutes les difficultés liées à leurs parcours migratoires
- L'envie de se former et d'accéder rapidement à un emploi, en renonçant parfois à leurs qualifications ou projets d'origine.

### Les outils et actions mobilisés au sein de la plateforme

- Service aide au logement
- Soutien psychologique
- Chantiers d'insertion/formation bâtiment, restauration collective, maraîchage bio
- Immersions en entreprise et accompagnement vers l'emploi/l'alternance
- Bilans/évaluations et formations linguistiques
- Accès à la mobilité

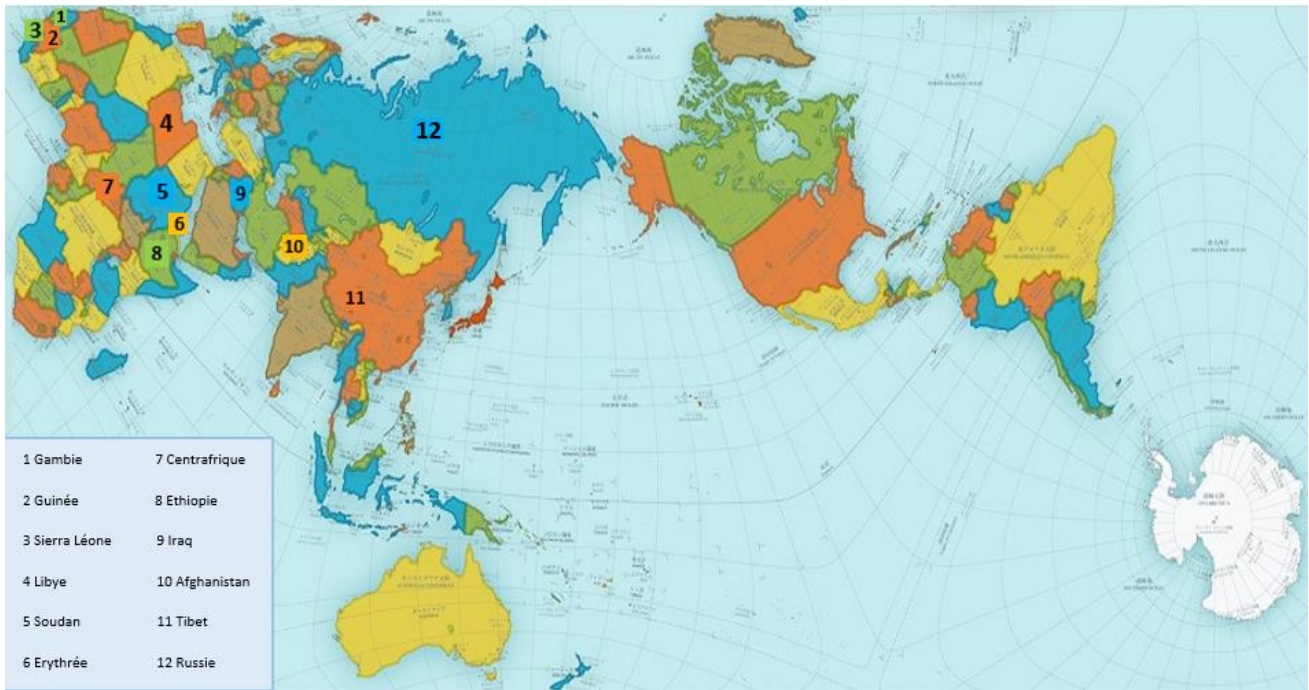


32 jeunes  
accompagnés en 2021  
(dont 11 entrées  
en 2020)

Jeunes originaires  
de 12 pays



Chantier maraîchage biologique  
Atouts et Perspectives

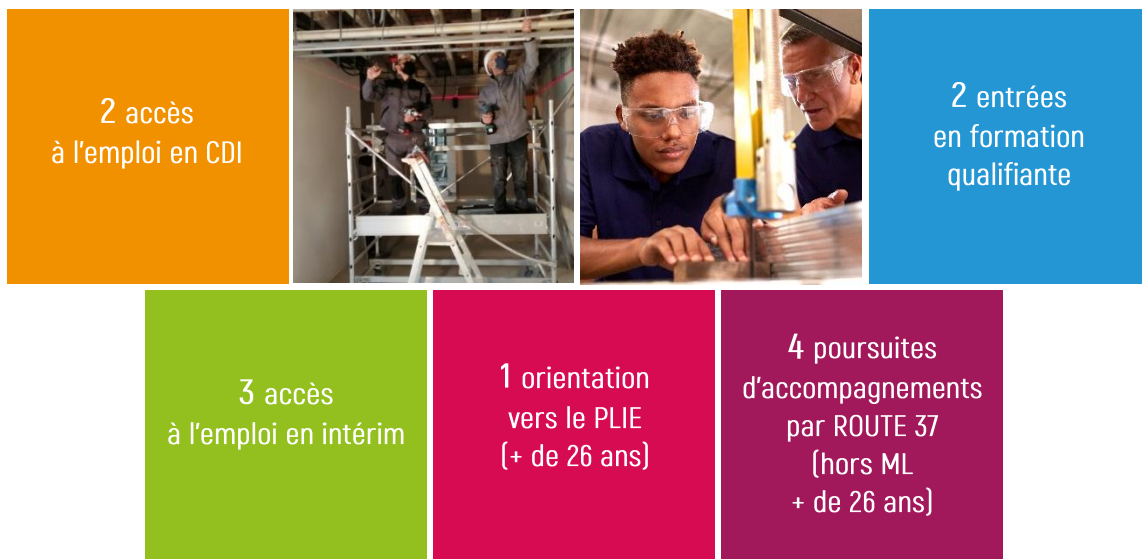


32 jeunes originaires de 12 pays : Gambie, Guinée, Sierra Léone, Libye, Soudan, Erythrée, Centrafrique, Ethiopie, Iraq, Afghanistan, Tibet, Russie.

### ↳ Une offre de services enrichie en 2021

- Nombreuses participations aux forums pour l'emploi et aux jobs dating
- Ateliers de préparation à l'emploi, TRE, savoir se présenter
- Ateliers orientation, découverte des métiers
- Informations, ateliers et mises en relation avec le secteur de l'intérim grâce au partenariat développé par la Mission Locale

### ↳ Les solutions mises en œuvre en 2021 (fins d'accompagnements)





### ③ Prévention et lutte contre les violences faites aux femmes



Membre du Protocole Départemental de lutte contre les violences faites aux femmes, la **Mission Locale de Touraine poursuit son engagement** aux côtés des acteurs locaux, sous l'égide de la Déléguée Départementale aux Droits des Femmes et à l'Égalité (DDFE).



#### Expertise d'un conseiller de la MLT

Un référent sur la thématique avec contribution active aux actions d'information, de sensibilisation et manifestations menées toute l'année.

#### Professionalisation et sensibilisation des équipes

Pour une meilleure écoute des jeunes victimes et relais vers les structures adaptées (prise en charge), formation des salariés.

#### Sensibilisation des jeunes

Notamment au sein de la Garantie Jeunes :

- Participation à des ateliers thématiques
- Ateliers débats sur l'égalité femmes/hommes, la prévention des violences
- Partenariat avec le planning familial, le CIDFF...

### ④ Les jeunes en situation de handicap

La Mission Locale de Touraine accompagne les jeunes en situation de handicap (5 % des jeunes suivis) dans le cadre de leur insertion sociale et professionnelle. Une référente handicap, personne ressource pour les professionnels de la Mission Locale, **collabore avec les différents services spécialisés.**

- Participation aux Équipes Pluridisciplinaires mensuelles pour les 16-25 ans de la **Maison Départementale des Personnes Handicapées (MDPH) – Instance d'évaluation de demandes de droits et prestations**
- Membre actif du **Plan Local d'Insertion des Travailleurs Handicapés (PLITH)**
- Participation (référénte handicap de la Mission Locale) au collectif indépendant **HANDICLUSION 37** et investissement sur une plateforme collaborative dédiée – Collaboration active au groupe régional handicap porté et animé par l'ARML
- **Professionalisation des salariés** : suivi de webinaires spécifiques proposés par le PRITH, l'AGEFIPH et autres acteurs





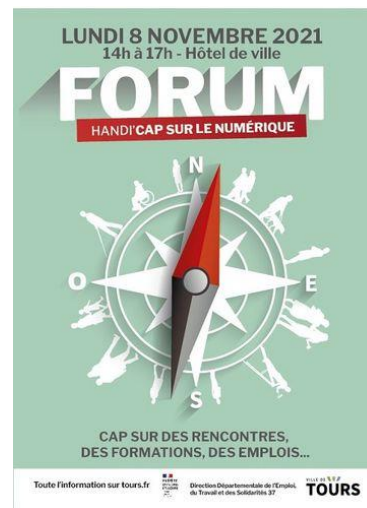
## ↳ Actions partenariales menées en 2021

3 illustrations parmi les différents projets...

### Forum « Handi'cap sur le numérique »

Dans le cadre de la Semaine Européenne Pour l'Emploi des Personnes Handicapées, la Ville de Tours et la Direction Départementale de l'Emploi, du Travail et des Solidarités ont organisé avec les acteurs de la formation, de l'emploi et du handicap un forum d'informations sur les métiers du numérique. Ce forum a offert de belles opportunités de rencontres et d'échanges entre professionnels et personnes en situation de handicap.

A titre d'exemple, un jeune homme accompagné par la Mission Locale souffrant de troubles autistiques, a pu bénéficier d'un parcours inclusif en lien avec différentes structures et entreprises.



### Rencontre avec l'association les Elfes

En septembre 2021, notre référente handicap a rencontré l'équipe de l'institut médico-éducatif Robert Débré de l'association les Elfes, à Luynes, pour présenter les missions et services de la Mission Locale.

Cette démarche prospective s'inscrit dans l'objectif de rapprochement des réseaux et des suites de parcours de jeunes sortant d'IME.

### DUODAY

La Mission Locale de Touraine a ouvert ses portes lors de la manifestation nationale Duoday le 18 novembre 2021.

L'objectif est de **permettre aux personnes en situation de handicap de découvrir des environnements professionnels** : ici, le métier de Conseiller en Insertion Professionnelle (CIP) en Mission Locale.

**Photo** : Laurence, accueillie par Elisabeth – Conseillère en Insertion Professionnelle et Anne-Marie, Responsable d'antenne



---

## Bien-être - Santé

---

- ① Accès aux soins
- ② Espace d'écoute psychologique
- ③ Bien-être, hygiène

Les questions de santé physique et psychique, d'accès aux soins ou plus globalement de « bien-être » sont peu abordées par les jeunes eux-mêmes lors des entretiens alors que le besoin en la matière est souvent prégnant.

En lien avec les acteurs du domaine, la Mission Locale de Touraine veille à **développer des actions et nouveaux partenariats visant à faciliter l'expression des jeunes** et si possible leur apporter un premier niveau de réponse, une orientation vers des professionnels spécialisés.

### ① Accès aux soins



#### Interventions IRSA



Depuis septembre 2018, une infirmière de l'IRSA intervient au sein des groupes Garantie Jeunes avec une approche ludique des thématiques « santé ». Cette animation est suivie 2 semaines plus tard d'une invitation individuelle des jeunes dans les locaux de l'IRSA avec pour chacun la proposition d'un examen-bilan santé complet et gratuit.



**En 2021, ce sont 25 séances (dont 1 délocalisée sur Langeais) d'éducation en santé qui ont été proposées aux groupes GJ avec 2 thèmes : « Ma santé, parlons-en » et la présentation de l'examen de santé.**

L'infirmière propose un échange autour des déterminants pouvant améliorer la santé. Les jeunes répondent en majorité par la pratique d'une activité physique (faire du sport) et l'alimentation (manger sainement). En revanche, le fait d'avoir une bonne santé mentale (« être bien dans sa peau »), n'arrive que de manière secondaire. L'importance du suivi médical et de la prévention sont très peu cités par les jeunes.

195 jeunes  
ont suivi  
ces séances  
en 2021

156 jeunes  
ont bénéficié  
de l'examen  
de santé

L'UC-IRSA organise pour eux les examens en un seul temps regroupant : **prise de sang, RDV dentiste, temps infirmier et rencontre avec le médecin**. Pour certains jeunes, des RDV avec la diététicienne, la tabacologue et le médecin alcoologue ont pu être proposés.



## ➤ Mieux connaître la CPAM



Dans le cadre de sa stratégie « prévention jeunes », la CPAM d'Indre-et-Loire – en partenariat avec la CPAM d'Ille-et-Villaine, a mis en place un escape game : « **Sortez Améli de là !** ».

### Objectif :

- Utiliser les codes des jeunes (vidéos, énigmes, jeux...) pour réussir à créer de la curiosité et à les mobiliser sur des questions essentielles liées à leur santé

Un groupe de jeunes en Garantie Jeunes s'est prêté au jeu dans les locaux de l'IRSA. Ce fut l'occasion pour eux d'apprendre les bons réflexes d'un jeune assuré social :

- Carte vitale à jour, médecin traitant déclaré, compte Ameli ouvert, RIB transmis...



Ce moment tout aussi ludique que pédagogique, à visée préventive, a permis d'aborder le sujet des addictions (tabac, alcool, drogues), du bien-être mental, des IST et de la contraception.



## ② Espace d'écoute psychologique

Dans le cadre du Fonds d'Appui aux Politiques d'Insertion (FAPI), géré par l'État et le Conseil Départemental, la **Mission Locale** bénéficie d'une subvention permettant de financer des permanences d'une psychologue en soutien aux jeunes exprimant un certain mal-être.

En 2021, nous avons pu constater une augmentation du nombre de jeunes en souffrance psychique, du fait du contexte covid ou plus largement de leurs parcours de vie. **Nous avons pu bénéficier d'une dotation complémentaire du Conseil Régional** (via les crédits du Plan de lutte contre la pauvreté) pour renforcer l'accompagnement psychologique proposé aux jeunes suivis à la Mission Locale de Touraine (permanences psychologue).

Les rencontres peuvent être ponctuelles ou plus régulières. La psychologue intervient à la Mission Locale de Touraine à raison de deux demi-journées par semaine.

### Les principaux motifs de consultation

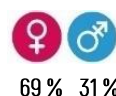
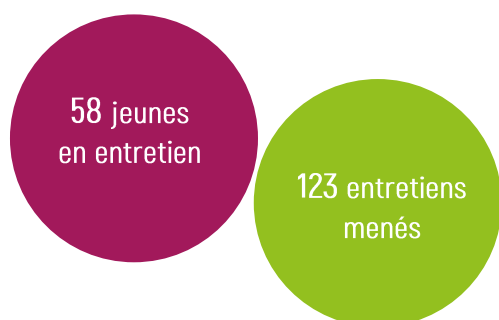
Parmi les principales problématiques identifiées, on retrouve un mal-être lié à :

- Des situations de vie difficile : deuil, séparation, conflit familial, maladie...
- Des troubles comportementaux : dépression, anxiété, extrême timidité, troubles du sommeil, estime de soi, phobies, violences, agression, harcèlement, addictions...

### Les bénéfices de l'accompagnement

La rencontre avec la psychologue permet aux jeunes de :

- Bénéficier d'un espace de parole et d'écoute afin de mettre des mots sur leurs difficultés et leur mal-être
- Les maintenir dans leurs démarches d'insertion et lever les freins pour l'accès à l'emploi
- Débloquer certaines appréhensions, phobies, addictions
- Faciliter la reprise de confiance en soi et l'aide à la décision
- Renouer le dialogue avec leurs proches



Pour une grande majorité des jeunes reçus, les bénéfices sont perceptibles. Cela permet, malgré les difficultés rencontrées de maintenir la dynamique d'insertion.

### Participation au Conseil Local de Santé Mental (CLSM) de la Métropole

La Mission Locale est membre du CLSM, bénéficiant ainsi de l'ensemble des informations et relais relatifs à la prévention et promotion de la santé mentale.

Ce conseil permet une approche locale et participative sur ce thème. Il associe les acteurs sanitaires et sociaux de l'accompagnement des publics afin d'optimiser les relais et prises en charge.





### ③ Bien-être, hygiène

Des partenariats avec Harmonie Mutuelle et le Crédit Agricole Touraine-Poitou nous ont permis de développer une action de sensibilisation de nos publics sur l'hygiène et d'offrir une réponse à des jeunes en grande précarité.

L'action « kit hygiène » permet un accès immédiat à une base de produits d'hygiène à destination des jeunes accompagnés à la Mission Locale de Touraine.

**L'attribution du kit hygiène est effectuée par le conseiller en insertion sociale et professionnelle du jeune dans le cadre d'un entretien individuel et confidentiel.**

Il peut être difficile pour les jeunes d'aborder ces questions lors des entretiens. Il faut trouver la situation ou le prétexte qui le permet. Le fait de pouvoir disposer de trousse de toilette d'urgence (kit d'hygiène) permet aux conseillers, dans une attitude respectueuse et aidante, d'aborder le sujet de manière concrète et d'apporter une solution immédiate. C'est également un moyen de faire **une passerelle avec nos partenaires de la santé.**

Nous poursuivons également notre action autour de la **précarité menstruelle** qui touche de nombreuses jeunes femmes. Ainsi, elles peuvent bénéficier de kits complets avec des produits dédiés, de l'information sur les structures santé, lieux ressources...



---

## Améliorer l'accès au logement

---

La situation de précarité sur le plan du logement est une problématique prégnante dans le parcours d'insertion de nombreux jeunes. La Mission Locale de Touraine agit en partenariat avec l'ensemble des acteurs du logement afin d'apporter des solutions adaptées.

Parmi ces acteurs, l'Association Jeunesse et Habitat (AJH) et plus particulièrement son Service Logement Jeunes (SLJ), est notre partenaire principal.



Le SLJ propose une gamme de services à la carte, adaptés aux besoins des jeunes, de la simple information à un accompagnement complet à la recherche de logement et au maintien dans l'hébergement.

**En 2021, 119 nouveaux jeunes ont été orientés vers le SLJ pour un accompagnement spécifique.**

## ↳ Partenariat spécifique dans le cadre du dispositif Garantie Jeunes



### Autonomise-toit !

Le Département a lancé en avril 2021 un nouveau dispositif d'accompagnement social lié au logement qui **permet aux jeunes de 16 à 25 ans d'accéder ou de se maintenir dans un logement du parc privé ou public** et de devenir autonome. Pour notre secteur, ce dispositif est confié à AJH (référent de parcours, accompagnement et coordination des intervenants). La Mission Locale est prescriptrice du dispositif et oriente les jeunes :



- Ayant besoin d'un accompagnement global (de 3 à 18 mois) et adhérant à l'accompagnement tripartite proposé
- Etant en capacité d'occuper de manière autonome un logement (entretien, courses, budget...)
- Etant dans une dynamique d'insertion professionnelle assurant des ressources financières

**En 2021, nos orientations ont concerné principalement des jeunes ayant des ressources liées à la Garantie Jeunes.**

---

## La mobilité

---

La question de la mobilité des jeunes fait partie intégrante du travail d'accompagnement vers la formation et l'emploi. **L'accès à la mobilité est un facteur clé pour l'insertion sociale des jeunes**, qui doit être abordé comme un vecteur de réussite et non un facteur d'exclusion. Afin d'accroître l'autonomie des jeunes sur ce plan, nous mobilisons différents outils, aides financières dédiées à la mobilité et développons des partenariats avec des structures ayant vocation à apporter des réponses adaptées au public.

## ↳ Les aides de la Région et du Conseil Départemental

### Chéquier Régional vers l'Emploi

Pour les jeunes en recherche d'emploi, nous sommes prescripteurs du Chéquier Régional pour l'Emploi. Il permet de bénéficier de 10 voyages gratuits en car et/ou en train pour faciliter les déplacements liés aux démarches (entretien d'embauche, forum de recrutement, trajets liés à la formation...).

En 2021, 73 jeunes ont bénéficié de cette aide.



### Combo Parfait Mobilité Permis B

Nous mobilisons les aides du Combo Parfait Mobilité pour les jeunes entrant en formation professionnelle financée par le Conseil Régional :

- Aide à la prise en charge des transports et de l'hébergement, pouvant atteindre 300 € par mois
- Aide pour financer le permis de conduire, soumise à condition de ressources allant jusqu'à 1800 €.

L'Animation Régionale des Missions Locales (ARML) est chargée par la Région de l'instruction et de la gestion de cette aide aux jeunes, sur dossiers préparés avec l'aide des conseillers ML.

En 2021, 99 jeunes ont constitué leur dossier de demande d'aide au permis B et débuté leur apprentissage de la conduite.



### Fonds d'Aide aux Jeunes

Le Conseil Départemental par le Fonds d'Aide aux Jeunes apporte également un soutien financier pour améliorer la mobilité des jeunes (aides aux permis A et B, frais de réparation/location de véhicule/prise en charge de l'assurance...).

En 2021, la Mission Locale a instruit 120 demandes dans ce cadre pour un montant alloué de 47 000 €.



## Les partenariats locaux

### Wimoov

La plateforme de mobilité Wimoov offre aux jeunes la possibilité de faire un **bilan de compétence mobilité** et apporte un **accompagnement sur mesure** pour des recherches et solutions de mobilité adaptées :

- Formation et services pédagogiques
- Informations sur les aides et dispositifs financiers
- Informations sur les solutions matérielles (location de véhicules, covoiturage...)

La Mission Locale est prescriptrice et oriente de nombreux jeunes vers ce dispositif.



Atelier de sensibilisation : simulateur de conduite

### Mobilité Emploi 37

Mobilité Emploi 37 propose **plusieurs dispositifs d'aide à la mobilité**. Sur prescription, plusieurs services sont accessibles aux jeunes :

- Auto-école solidaire
- Service de location de véhicules (vélo à assistance électrique, scooter, voiture)
- Garage solidaire

Nos associations travaillent en coopération étroite dans le cadre d'actions spécifiques de prévention et d'apprentissage de la conduite, notamment dans le cadre de l'action GO ON ou de projets financés par l'Etat (Politique de la Ville).

**Une action a débuté dans ce cadre fin 2021 au bénéfice de 7 jeunes avec une prise en charge du Permis B à hauteur de 30 H de conduite (aide de 1 650 € par jeune).**

Par ailleurs, 20 jeunes ont bénéficié de la **location de véhicules** (5 vélos à assistance électrique, 14 scooters, 1 voiture) pour se rendre sur leur lieu de formation ou en entreprise.

### Convention de partenariat avec Keolis

En septembre 2021, l'entreprise Keolis et la Mission Locale ont conclu un accord permettant aux jeunes rencontrant des difficultés financières de bénéficier d'un **abonnement solidaire Fil Bleu d'un an**.

**Ce dispositif a concerné 23 jeunes en 2021 et se poursuit en 2022.**





# Découvrir de nouveaux horizons professionnels et culturels

## Mobilité européenne ERASMUS +



Depuis 2019, la Mission Locale est partenaire du consortium ERASMUS+ porté par l'Animation Régionale Auvergne-Rhône-Alpes (AMILAURA) et regroupant près de 200 Missions Locales de 9 Régions.

Deux salariées de la Mission Locale de Touraine animent ce dispositif auprès des jeunes :

➤ Informations et promotion de l'action, conseils pratiques à la constitution du dossier de candidature puis relais vers AMILAURA pour l'organisation du départ et le suivi dans le pays d'accueil.

L'objectif est de proposer aux jeunes une mobilité articulée autour d'un stage professionnel dans un pays européen et d'une immersion sociale qui favorise :

- La validation d'une expérience augmentant les chances d'accès à l'emploi
- L'amélioration des compétences sociales professionnelles et personnelles
- L'apprentissage d'une langue, l'ouverture vers d'autres pays et cultures

Les 2 années de crise Covid ont fortement impacté le dispositif. Ainsi, en 2021, très peu de départs ont pu s'effectuer par le groupement, et aucun n'a concerné des jeunes de la Mission Locale de Touraine.



Le dispositif a été repoussé afin d'offrir de nouvelles perspectives en 2022.

Nous avons poursuivi l'information des jeunes sur l'ensemble des dispositifs de mobilité européenne et internationale.

Photo : Animation dans le cadre des Erasmus-days en lien avec la Maison de l'Europe.

## Cultures du cœur

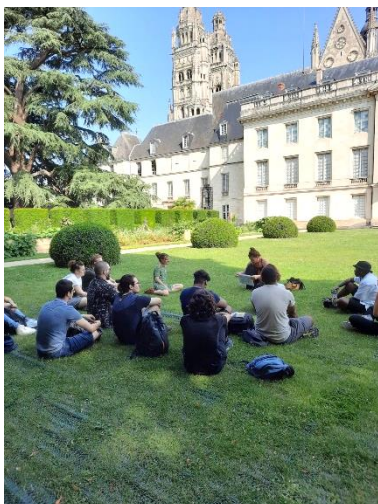


La culture comme facteur d'inclusion sociale.

La Mission Locale de Touraine est partenaire de Cultures du Cœur et bénéficie du dispositif permettant d'offrir aux jeunes des invitations gratuites dans les établissements culturels, sportifs ou de loisirs. Plus largement, l'accès à la culture constitue un très bon vecteur pour rompre l'isolement, renforcer les liens sociaux, ouvrir de nouvelles perspectives, encourager la prise d'initiative. Notre partenariat s'inscrit dans ce cadre.



L'association Cultures du Cœur est intervenue pour proposer aux jeunes des immersions en milieux culturels et/ou sportifs et élaborer des actions à la fois pédagogiques et ludiques :



- Découverte et visite des lieux culturels du territoire
- Participation à des ateliers thématiques
- Interventions de professionnels du champ culturel et/ou sportif

**Le contexte sanitaire ayant fortement touché le secteur culturel, l'activité partenariale a de fait été réduite en 2021.**

On retiendra une visite chantée très créative du quartier de la Cathédrale, par une guide professionnelle, médiatrice culturelle et musicienne, pour le plus grand plaisir des jeunes (cf photo).

## Promouvoir l'engagement citoyen

### Le Service Civique



L'engagement en Service Civique est une des formes de volontariat proposée à l'ensemble des jeunes de 16 à 25 ans, quels que soient leur diplôme et leur situation.

**Le Service Civique est porteur de savoir-faire et de savoir-être transférables dans la vie professionnelle.**

En cela, il est un véritable tremplin pour des jeunes en démarche d'insertion et souhaitant développer leurs compétences tout en assurant une mission d'intérêt général. En 2021, la Mission Locale de Touraine a poursuivi son implication dans la promotion de ce dispositif auprès des jeunes et des structures d'accueil.



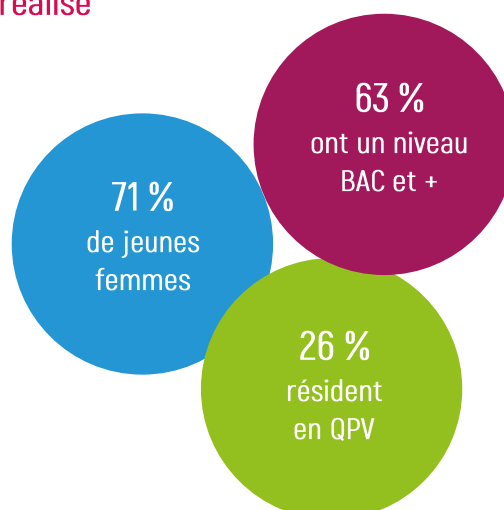
Forum annuel du Service Civique à la Mairie de Tours, septembre 2021.

## ↳ Caractéristiques du public

232 jeunes accompagnés par la Mission Locale ont réalisé une mission de service civique en 2021.

Âge des jeunes volontaires :

- 58 % ont entre 18 et 21 ans
- 5,6 % sont mineurs



## ↳ Domaines d'actions des missions

Les jeunes effectuent majoritairement leur Service Civique dans les domaines suivants :



- 1 - L'éducation pour tous
- 2 - La solidarité
- 3 - La Culture et les loisirs

## ↳ Les structures d'accueil des volontaires

Elles sont très variées, dans l'ensemble des champs d'activités proposés. Cependant, **quelques organismes regroupent l'essentiel des accueils de jeunes**, de par le nombre des missions proposées ou leur statut de plateforme d'accueil pour d'autres associations.

Nos principaux partenariats :



La Mission Locale développe diverses actions partenariales avec ces organismes tout au long de l'année :

- Informations collectives aux jeunes pour présenter les missions, se préparer aux entretiens de sélection
- Participations aux forums de promotion du service civique
- Manifestations dans l'espace public, notamment pour aller vers les jeunes des QPV
- Accompagnement des jeunes volontaires sur le volet projet professionnel et dans le cadre de « leur projet d'avenir »

# RESSOURCES



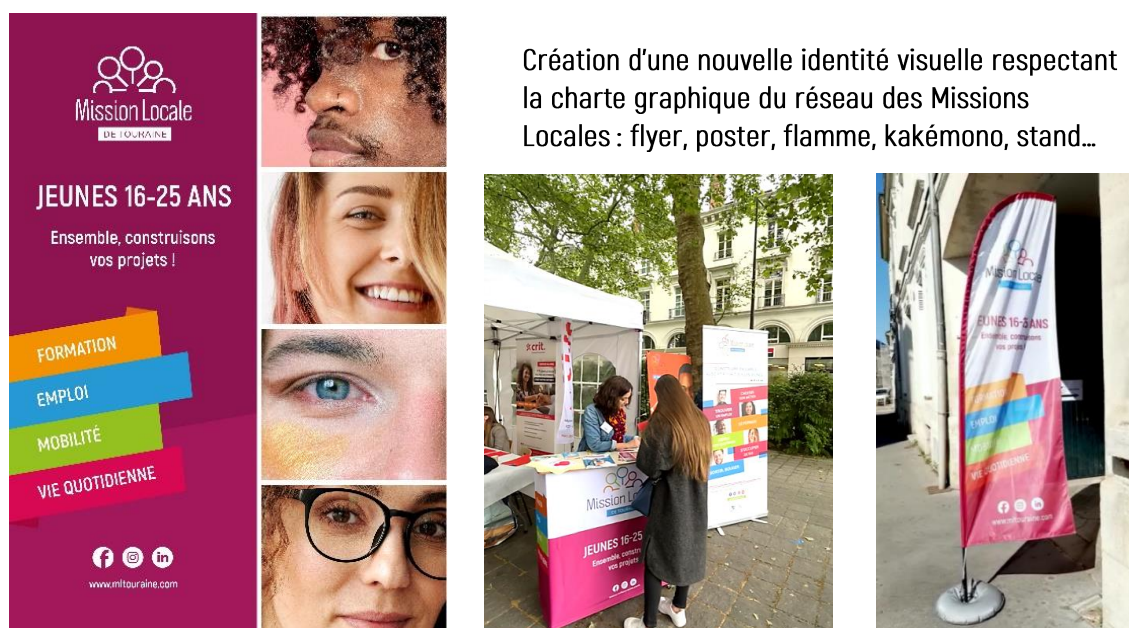
# Communication

Un poste de chargée de communication a été créé courant 2021 pour renforcer le développement de la communication déjà entrepris depuis deux ans et pour promouvoir davantage les valeurs de la Mission Locale de Touraine et la totalité de son offre de services auprès des jeunes âgés de 16 à 25 ans, de ses partenaires et des entreprises locales.

Objectifs principaux du poste :

- Valoriser l'offre de services de la Mission locale de Touraine par différents canaux
- Accroître la visibilité de l'association en externe
- Développer et animer les réseaux sociaux de la structure
- Promouvoir l'expression des jeunes sur nos différents supports

## Les premières réalisations



Création d'une nouvelle identité visuelle respectant la charte graphique du réseau des Missions Locales : flyer, poster, flamme, kakémono, stand...

Proposition d'une communication modernisée pour nos événements et dispositifs, exemples : vœux de la nouvelle année, événement 48H'intérim et dispositif parrainage.





Réalisation d'une vidéo de témoignages avec des jeunes en Garantie Jeunes pour promouvoir le dispositif. Diffusion sur nos réseaux sociaux, vidéo partagée au niveau National. Madame LAJUS, Préfète d'Indre-et-Loire, a assisté à sa diffusion en avant-première et a félicité le travail de qualité accompli par les jeunes.



Renforcement de notre présence (quotidienne) sur les réseaux pour communiquer avec les jeunes, leur donner de l'information, les orienter, les inviter à participer à des événements...

Création du compte LinkedIn de la structure : fidélisation de notre réseau, mise en avant de notre activité et de nos partenaires, nouveau mode de recrutement, de partage, de sondage...

Tout au long de l'année, nous travaillons en étroite collaboration avec notre ARML pour l'harmonisation des pratiques du réseau des Missions Locales et pour faire émerger/créer de nouvelles communications à destination de notre public et de nos partenaires.

Perspectives 2022 :

- Promouvoir la parole des jeunes
- Proposer une communication adéquate, moderne, qui correspond aux attentes des jeunes (Tiktok)
- Réaliser des goodies permettant de « toucher » un plus grand nombre de jeunes lors de nos événements

69 salariés / 64,20 ETP dont



+ 9 conseillers associés / 5,5 ETP

## Moyens financiers

Produits de fonctionnement 2021 :

 3 762 791€

Dont subventions activité principale :

 2 285 219€ État - DREETS

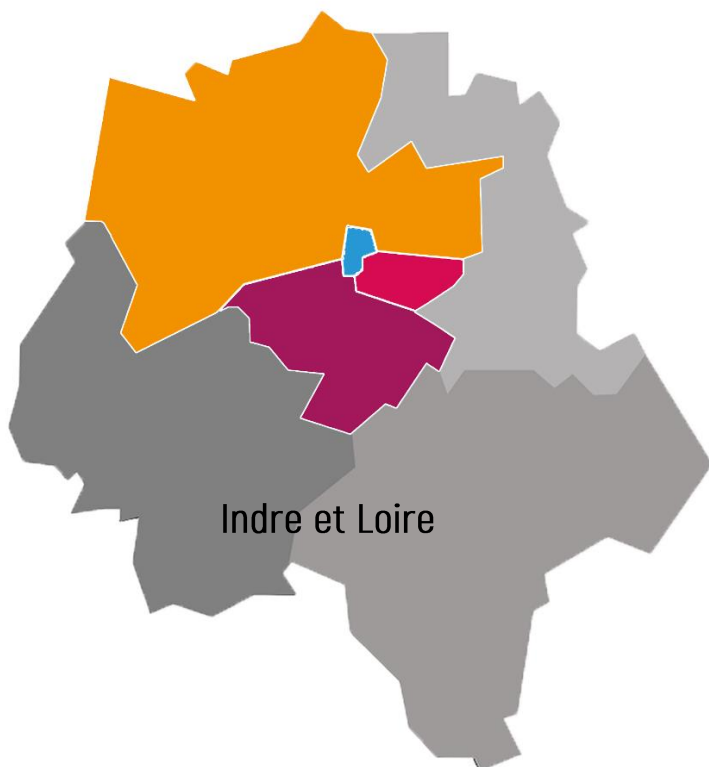
 357 000€ Région

 330 344€ État - Pôle Emploi

 311 676€ Collectivités Locales et EPCI

Nos principaux financeurs :





Mission Locale

DE TOURAINE

79 COMMUNES  
DU BASSIN D'EMPLOI  
DE TOURS

25 LIEUX  
D'ACCUEIL

### Antenne Nord

17-21 Rue de Tourcoing – 37 100 Tours – 02.47.21.64.54

Permanences : Château-la-Vallière – Fondettes – Luynes – Monnaie – St-Cyr-sur-Loire –  
Notre-Dame-d'Oé – Langeais – Cinq-Mars-la-Pile

Structure associée : **Relais Emploi Solidarité** – St-Paterne-Racan

### Antenne Centre

10 Place Neuve – 37 000 Tours – 02.47.31.39.15

Permanence : La Riche

Structures associées : **Association Jeunesse et Habitat** – Tours – **Centre Social Maryse Bastié** – Tours

### Antenne Est

22 Rue Grand-Cour – 37 700 St-Pierre-des-Corps – 02.47.46.29.82

Permanence : Véretz

Structures associées : **Centre Social Camille Claudel** – La-Ville-aux-Dames – **Mairie de Montlouis-sur-Loire**

### Antenne Sud

2 Place Jean-Nicolas Bouilly – 37 300 Joué-lès-Tours – 02.47.53.97.83

Structures associées : **Mairie de St-Avertin** – **Mairie de Chambray-lès-Tours** – **Centre Social Jules Verne**  
Ballan-Miré – **Espace Emploi PISE** – Montbazou

### Espace Entreprise

13 Rue Buffon – 37 000 Tours – 02.47.70.52.64

### Garantie Jeunes / Contrat Engagement Jeune – Direction

28-30 Rue de la Préfecture – 37 000 Tours – 02.47.76.12.11

Rejoignez-nous !

[www.mltouraine.com](http://www.mltouraine.com)

**1<sup>ER</sup> ACCUEIL SANS RENDEZ-VOUS**  
du lundi au jeudi 9H – 12H / 14H – 17H  
le vendredi 14H – 17H



[www.facebook.com/MissionLocaledeTouraine](https://www.facebook.com/MissionLocaledeTouraine)



[www.instagram.com/missionlocaledetouraine](https://www.instagram.com/missionlocaledetouraine)



[www.linkedin.com/company/mission-locale-de-touraine](https://www.linkedin.com/company/mission-locale-de-touraine)

